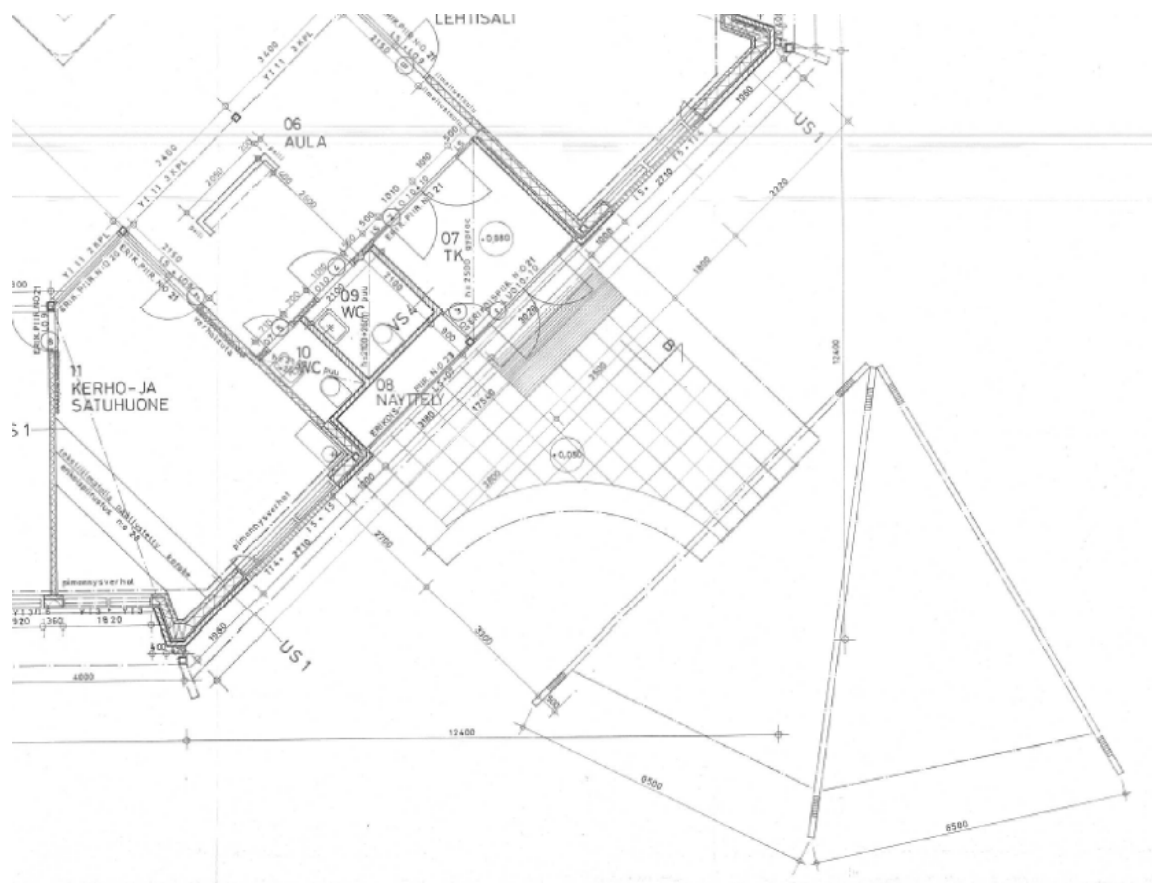


## Rakennusvalvontaviranomaisen taksa 2025 alkaen



Valtuuston 12.12.2024 hyväksymä § 67  
Voimassa 1.1.2025 alkaen



## Sisällys

1§ YLEISTÄ.....	3
2§ RAKENTAMISLUVAT RakL 42 §.....	4
3§ SJOITTAMISLUVAT.....	7
4§ TOTEUTTAMISLUVAT .....	7
5§ PURKAMISLUVAT .....	7
6§ MAISEMATYÖLUVAT RakL 53-54 § .....	8
7§ POIKKEAMISLUVAT RakL 55–56 § .....	8
8§ § NAAPUREIDEN KUULEMINEN JA TIEDOTTAMINEN RakL 55–56 § .....	9
9§ Muut lupakäsittelyyn ja rakennustyöhön liittyvät maksut .....	9
10§ Rakennuspaikan sijainnin ja korkeusaseman merkitseminen .....	10
11§ Rakentamiseen liittyvät järjestelyt .....	10
12§ Rakennusten kunnossapito, luvaton ja luvanvastainen rakentaminen .....	10
13§ Muut maksuperusteet ja -ehdot.....	11
14§ § Muiden lakien mukaisista suoritteista perittävät maksut .....	12
15§ § Maksujen hyväksyminen ja voimaantulo.....	12



## 1§ YLEISTÄ

Rakennuslain 79 § mukaisesti luvan hakija tai toimenpiteen suorittaja on velvollinen suorittamaan tarkastus- ja valvontatehtävistä sekä muista viranomaistehtävistä kunnalle maksun. Jos toimenpide jää kokonaan tai osittain suorittamatta, maksu on hakemuksesta perusteettomilta osin palautettava. Jos tarkastus- tai valvontatehtävät johtuvat luvattomasta tai luvan vastaisesta rakentamisesta taikka siitä, että luvanhakija tai toimintaan velvollinen on laiminlyönyt hänelle kuuluvan tehtävän, voidaan periä suoritetuista toimista kunnalle aiheutuneet kulut.

Eräänntyneelle maksulle on suoritettava korkoa siten kuin korkolaissa (633/1982) säädetään. Edellä 1 momentin nojalla määrätyt luvan tarkastus- ja valvontamaksut ovat suoraan ulosottokelpoisia. Niiden perimisestä säädetään verojen ja maksujen täytäntöönpanosta annetussa laissa (706/2007)

Maksu sisältää rakennustyön aikaisen valvonnan luvassa määritettyjen katselmuksien osalta. Luvassa määrätyt katselmuksot on pidettävä luvan voimassa ollessa ja katselmusten toimittamista on pyydetty rakennusvalvontaviranomaiselta luvan voimassa ollessa.

Ylimääräisistä ja muista valvontatehtävistä sekä muista viranomaissuoritteista määrätään maksu erikseen. Näiden osalta maksut peritään tarkoituksenmukaisena ajankohtana.

Jos tarkastus- ja valvontatehtävät johtuvat luvattomasta tai luvanvastaisesta rakentamisesta taikka siitä, että luvanhakija tai toimintaan velvollinen on laiminlyönyt hänelle kuuluvan tehtävän, maksu voidaan periä korotettuna ottaen huomioon suoritetuista toimista kunnalle aiheutuneet kulut.

Eräänntyneelle maksulle on suoritettava korkoa siten kuin korkolaissa säädetään. Maksut voidaan periä siinä järjestyksessä kuin verojen ja maksujen täytäntöönpanosta annetussa laissa (706/2007) säädetään.



## 2§ RAKENTAMISLUVAT RakL 42 §

Rakentamislain 42 § 1. momentin 1. ja 2. kohdan perusteella rakentamislupaa edellyttävät toimenpiteet

### 2.1 Rakennuksen rakentaminen ja laajentaminen (RakL 42.1, 44 ja 45 §)

Maksu rakennusta kohti	550 €
Enintään kaksihuoneistoinen asuinrakennus, ≤ 180 m <sup>2</sup> ,	350 €
ja lisäksi rakennuksen/laajennuksen kokonaisalan mukaan	5,50 €/m <sup>2</sup> .

### 2.2 Rakennuksen rakentaminen ja laajentaminen suunnittelutarvealueella / suunnittelutarveharkintaa edellyttävä hanke (RakL 42.1, 46 §)

Maksu rakennusta kohti	1000 €
Enintään kaksihuoneistoinen asuinrakennus, ≤ 180 m <sup>2</sup>	800 €
ja lisäksi rakennuksen/laajennuksen kokonaisalan mukaan	5,50 €/m <sup>2</sup> .

### 2.3 Katoksen (50m<sup>2</sup> tai suurempi) rakentaminen ja laajentaminen (RakL 42.1, 44 ja 45 §)

Rakentamislupamaksu kultakin rakennelmalta on	230 €
ja lisäksi rakennelman / laajennuksen kokonaisalan mukaan	2,00 €/m <sup>2</sup> .

### 2.4 Katoksen (50m<sup>2</sup> tai suurempi) rakentaminen ja laajentaminen suunnittelutarvealueella / suunnittelutarveharkintaa edellyttävä hanke (RakL 42.1, 46 §)

Rakentamislupamaksu kultakin rakennelmalta on	700 €
ja lisäksi rakennelman / laajennuksen kokonaisalan alan mukaan	2,00 €/m <sup>2</sup> .

### 2.5 Varusteiltaan yksinkertaisen (ei lämmöneristystä) ja vaikutukseltaan vähäisen rakennuskohteen (ei edellytä suunnittelutarveharkintaa) rakentaminen ja laajentaminen kaikilla rakennuspaikoilla (RakL 42.1, 44 ja 45 §) (Esim. talousrakennukset, varastot, suurehkot kasvihuoneet, maanalaiset tilat, säiliöt, eläinsuojat ja näihin liittyvät katokset)

Rakentamislupamaksu kultakin rakennuskohteelta on	230 €
ja lisäksi rakennuskohteen / laajennuksen kokonaisalan	2,30 €/m <sup>2</sup>
ja rakennukseen liittyvien katosten alan mukaan	1,00 €/m <sup>2</sup> .

### 2.6 Väliaikainen rakennus (RakL 10 §)

Väliaikaisen rakennuksen rakentamislupamaksu on	300 €
ja lisäksi rakennuksen/laajennuksen kokonaisalan mukaan	5,00 €/m <sup>2</sup> .



## Rakentamislain 42 § 1. momentin kohtien 4–8 perusteella rakentamislupaa edellyttävät toimenpiteet

### 2.7 Yleisörakennelma (RakL 42.1 § 4. kohta)

Rakentamislupamaksu on rakennelmaa kohden	230 €
ja lisäksi rakennelman pinta-alan mukaan	2,30 €/m <sup>2</sup> .

Kun rakentamislupa käsittää suunnittelutarveharkintaa, lupamaksua korotetaan 50 %, kuitenkin enintään 700 €.

### 2.8 Mastot ja matkaviestintätukiasema, tuulivoimala, valaistut mainospylonit, piiput (RakL 42.1 § 5-6 kohta)

Rakentamislupamaksu mastoa, matkaviestintätukiasemaa, tuulivoimalaa, mainospylonia tai piippua kohden

alle 40 m korkea	500 €
40 m tai yli 40 m korkea	1000 €.

### 2.9 Energiakaivo (RakL 42.1 § 7. kohta)

Rakentamislupamaksu on energiakaivoa kohden	230 € kuitenkin enintään 1000 €.
---	----------------------------------

### 2.10 Aurinkopaneelikenttä (yli 100 m<sup>2</sup>) (RakL 42.1 § 8. kohta)

Rakentamislupamaksu on rakentamistoimenpidettä kohden	230 €
ja lisäksi aurinkopaneelikenttä alueen maapinta-alan mukaan	2,30 €/m <sup>2</sup>
kuitenkin enintään 1000 €.	

Kun rakentamislupa käsittää suunnittelutarveharkintaa lupamaksua korotetaan 50%, kuitenkin enintään 700 €.

### 2.11 Urheilualue (RakL 42.1 § 8. kohta)

Rakentamislupamaksu on rakentamistoimenpidettä kohden	230 €
ja lisäksi pinta-alan mukaan	2,30 €/m <sup>2</sup> .

Kun rakentamislupa käsittää suunnittelutarveharkintaa lupamaksua korotetaan 50%, kuitenkin enintään 700 €.

### 2.12 Suurehko varasto- ja pysäköintialue tai muu erillistä toimenpidettä varten rakennettava alue (RakL 42.1 § 8. kohta)

Rakentamislupamaksu on rakentamistoimenpidettä kohden	230 €
ja lisäksi pinta-alan mukaan	2,30 €/m <sup>2</sup> .

Kun rakentamislupa käsittää suunnittelutarveharkintaa lupamaksua korotetaan 50%, kuitenkin enintään 700 €.

### 2.13 Sähköauton latausasema ja kylmäasema (RakL 42.1 § 8. kohta)

Rakentamislupamaksu on rakentamistoimenpidettä kohden	500 €.
---	--------



## 2.14 Matkailupalvelualue, ohjelmapalvelualue tai muu vastaava (RakL 42.1 § 8. kohta)

Rakentamislupamaksu on rakentamistoimenpidettä kohden 500 €.  
Kun rakentamislupa käsittää suunnittelutarveharkintaa rakentamislupamaksu on 1200 €.

## Rakentamislain 42 § 3. momentin perusteella rakentamislupaa edellyttävät toimenpiteet; korjaus- ja muutostyöt, käyttötarkoituksen muutos

### 2.15 Rakennuskohteen rakentamiseen verrattava ja kerrosalaa lisäävä korjaus - ja muutostyö (RakL 42.3, 44, 45 §)

Rakentamislupamaksu kultakin rakennuskohteelta on 250 €  
ja lisäksi rakennuksen/laajennuksen kokonaisalan mukaan 5,00 €/m<sup>2</sup>.

### 2.16 Rakennuskohteen korjausrakentaminen, esim. energiatehokkuuden parantaminen, linja-saneeraus, lämmitysjärjestelmän muutos tai turvallisuus- ja terveysoloihin vaikuttava muutos (RakL 42.3 §)

Maksu rakennusta kohti 400 €  
Enintään kaksihuoneistoinen, ≤ 180 m<sup>2</sup> tai alle, rakennus 200 €  
ja lisäksi rakennuksen tai sen osan kokonaisalan mukaan 2,50 €/m<sup>2</sup>.

### 2.17 Rakennuksen käyttötarkoituksen muuttaminen (RakL 42.4 § 3. kohta, 44 ja 45 §)

Maksu rakennusta kohti 400 €  
Enintään kaksihuoneistoinen asuinrakennus, ≤ 180 m<sup>2</sup>, 200 €  
ja lisäksi rakennuksen/laajennuksen kokonaisalan mukaan 2,50 €/m<sup>2</sup>.

### 2.18 Rakennuksen käyttötarkoituksen muuttaminen suunnittelutarvealueella / suunnittelutarveharkintaa edellyttävä hanke RakL 42.4 § 3. kohta, 46 §)

Maksu rakennusta kohti 800 €  
Enintään kaksihuoneistoinen asuinrakennus, ≤ 180 m<sup>2</sup>, 600 €  
ja lisäksi rakennuksen/laajennuksen kokonaisalan mukaan 2,50 €/m<sup>2</sup>.

### 2.19 Väliaikainen käyttötarkoituksen muutos (RakL 10 §)

Rakentamislupamaksu on 350 €.

## 2.20 Rakentamislain 42 § 2. momentin perusteella rakentamislupaa edellyttävät toimenpiteet; rakennusjärjestyksen mukaiset toimenpiteet

Rakentamislupamaksu on rakentamistoimenpidettä kohden:  
Puistomuuntamot 350 €  
Aidat ja tukimuurit 150 €



Aurinkosähköjärjestelmät (alle 100 m <sup>2</sup> )	150 €
Kiinteistökohtaiset jätevesijärjestelmät	350 €
Julkisivuun kiinnitettävät laitteet kuten mainos, kilpi, markiisi	250 €
Laiturit ja aallonmurtajat	350 €
Kasvihuoneet	250 €, + 1,00 €/m <sup>2</sup>
Lantalat, lietesäiliöt ja laakasiilot	250 €, + 1,00 €/m <sup>2</sup>
Siilot ja varastointisäiliöt	250 €, + 1,00 €/m <sup>3</sup>
Liikuteltavat laitteet	250 €, +1,00 €/m <sup>2</sup>
Hiihtohissit	350 €.

### 2.21 Rakentamislain 42 § 3. momentin perusteella rakentamislupaa edellyttävät toimenpiteet; rakennusjärjestyksen mukaiset korjaus- ja muutostyöt

Rakentamislupamaksu on rakentamistoimenpidettä kohden (x) €.

Asuinhuoneiston yhdistäminen tai jakaminen (huoneistojärjestely)	350 €
Kattomuodon muutos	350 €
Julkisivun materiaalin ja värin muuttaminen	350 €
Savupiiput ja tulisijat	350 €.
Muut mahdolliset lupaa edellyttävät toimenpiteet	350 €

Rakentamislupamaksu on rakennushanketta kohden  
Taksan maksu sisältää lupapäätöksen mukaiset katselmukset.

### 3§ SJOITTAMISLUVAT

Rakentamiskohteelle tämän taksan rakentamislupamaksun mukaisesta hinnoittelusta 40 %.

### 4§ TOTEUTTAMISLUVAT

Rakentamiskohteelle tämän taksan rakentamislupamaksun mukaisesta hinnoittelusta 60 %.

### 5§ PURKAMISLUVAT

#### 5.1 Rakennuksen purkaminen erillisessä purkamislupamenettelyssä (RakL 55, 56 §)

Purkamismaksu on rakennuskohdetta kohden	350 €
ja lisäksi rakennuskohteen kokonaisalan mukaan	1,0 €/m <sup>2</sup> .

#### 5.2 Rakennuskohteen purkaminen rakentamisluvan yhteydessä (RakL 55, 56 §)

Purkamislupamaksu rakentamisluvan yhteydessä on rakennuskohdetta kohden  
350 €.



### 5.3 Purkuilmoitus (RakL 55, 56 §)

Purkuilmoituksen käsittelymaksu on hanketta kohden 150 €.

## 6§ MAISEMATYÖLUVAT RakL 53-54 §

### 6.1 Maisemaa muuttava maanrakennustyö kuten meluvallit (RakL 53, 54 §)

Toteuttamislupamaksu on hanketta kohden 700 €.

### 6.2 Puiden kaataminen rakennuslupamenettelyn ulkopuolella (RakL 53, 54 §)

Maisematyölupa puiden kaatamisesta asemakaava-alueella 100 €  
Maisematyölupa metsänhoitoon yleiskaava-alueella 700 €.

## 7§ POIKKEAMISLUVAT RakL 55–56 §

### 7.1 Poikkeamislupa (RakL 57 §)

Poikkeamispäätöksen maksu on 850 €.

Jos poikkeamispäätös on kielteinen, maksua alennetaan 50 %.

### 7.2 Alueellinen poikkeaminen (RakL 58 §)

Alueellisen poikkeamispäätöksen maksu 1200 €.

### 7.3 Luvanvaraisuudesta vapautetun rakentamiskohteen poikkeamislupa (RakL 57 §)

Luvanvaraisuudesta vapautetun rakentamiskohteen poikkeamispäätöksen maksu on 850 €.

### 7.4 Vähäinen poikkeaminen rakentamisluvan yhteydessä (RakL 59 §)

Vähäisen poikkeamisen maksu rakentamisluvan yhteydessä on 230 €.

### 7.5 Vähäinen poikkeaminen loppukatselmuksen yhteydessä (RakL 59 §)

Vähäisen poikkeamisen maksu rakennustyön aikana on 230 €.





## **8§ § NAAPUREIDEN KUULEMINEN JA TIEDOTTAMINEN RakL 55–56 §**

### **8.1 Naapureiden ja muiden asianosaisten kuuleminen rakentamislupahakemuksesta, sijoittamis-, toteuttamis-, purkamis-, maisematyö- ja poikkeamisluvasta (RakL 63, 64, 65 §)**

Rakentamislupahakemuksen osalta maksu sisältää rakentamislupahakemuksen vireille tulosta ilmoittamisen.

Kun kuuleminen suoritetaan kirjeitse, maksu on kuultavaa kohden 80 €.

Kun kuuleminen suoritetaan sähköisesti, maksu on kuultavaa kohden 80 €.

Kun tiedoksianto toimitetaan kuntalain (410/2015) 108 §:n mukaisella ilmoituksella, perusmaksu on 80 €.

Mahdolliset perusmaksun ylittävät kuulutuskustannukset peritään todellisten kustannusten mukaan.

### **8.2 Rakennuspaikalla pidettävä muu kuin lupapäätöksessä määrätty katselmus**

Katselmus 80 €

lisäksi mahdolliset kuulutuskustannukset todellisten kustannusten mukaan.

## **9§ Muut lupakäsittelyyn ja rakennustyöhön liittyvät maksut**

Aloittamisoikeus (RakL 78 §) 200 €

Hakemuksesta annettu lupa rakennustyön tai muun toimenpiteen suorittamiseen vakuutta vastaan osaksi tai kokonaan ennen kuin rakentamis- tai maisematyölupaa koskeva päätös on saanut lainvoiman.

Päätös suunnittelijasta tai työnjohtajasta 50 €

Kielteinen päätös suunnittelijasta tai työnjohtajasta 50 €

Vastuuhenkilön vaihtaminen, kun lupapäätös on tehty 50 €

Kokoontumistilan enimmäishenkilömäärän vahvistaminen 200 €

Lupa naapurin alueen käyttämiseen (RakL 106 §) 150 €

Asiantuntijatarkastus (RakL 114 §) 150 €

Ulkopuolinen tarkastus (RakL 115 §) 150 €

Rakennuttajavalvonta (RakL 119 §). 450 €

sis. valvontasuunnitelman hyväksymisen ja hyvityksen rakentamislupamaksuista

Viranomaisen suorittama tarkastus, viranomaisen myöntämä todistus tai lausunto

80 €

Rakennustuotteen erillishyväksyntäpäätös 450 €

Viranhaltijan suostumus suunnitelmasta poikkeamiseen rakennustyön aikana (RakL 117 §)

Maksu kultakin rakennuskohteelta on 100 €



Luvan voimassaolon päätyttyä pidettävä katselmus tai muu viranomaistoimenpide

Maksu on rakennushanketta kohden 200 €

Myönnetyn luvan (rakentamis-, maisema-, purku) voimassaolon pidentäminen töiden aloittamiseksi ja loppuun saattamiseksi (RakL 77 §)

Lupamaksu on 200 €.

### **10§ Rakennuspaikan sijainnin ja korkeusaseman merkitseminen**

Luvassa määritetty sijainnin merkitseminen 250 €.

### **11§ Rakentamiseen liittyvät järjestelyt**

Rakennusrasitteen perustaminen, muuttaminen tai poistaminen (RakL 128–130 §)

200 €/päättös + 80 €/ rasitteesta.

Yhdyskuntaa tai kiinteistöä palvelevan johdon, vähäisen laitteen, rakennelman, laitoksen, vesijohdon, ojan, suojapenkereen tai pumppuaseman sijoittamispäättös, muuttaminen tai poistaminen (RakL 131 § ja 133 §)

500 €

Päättös kiinteistöjen yhteisjärjestelystä, päätöksen muuttaminen ja poistaminen (RakL 135–137 §§)

250 €

Luonnollisen vedenjuoksun muuttaminen kiinteistöllä, (RakL 138 §) 250 €

### **12§ Rakennusten kunnossapito, luvaton ja luvanvastainen rakentaminen**

Rakennusvalvonnan antama kirjallinen määräys (MRA 83 § RakL 113 §)

Maksu on määräystä kohden 250 €

Keskeneräisen rakennuksen velvoitepäättös (RakL 144–145 §)

Maksu on määräystä kohden 250 €

Korttelialueen järjestelyä koskeva määräys

Maksu on määräystä kohden 250 €

Rakennustyön keskeyttäminen ja rakennusvalvontaviranomaisen poistamis- ja pysyttämispäättös (RakL 146 §)

Maksu on päätöksestä 250 €

Päättös uhkasakon tuomitsemisesta tai teettämisuhan täytäntöönpanosta (RakL 147 §, Uhkasakkolaki 10 § ja 15 §)

Maksu on päätöksestä 250 €.



## **13§ Muut maksuperusteet ja -ehdot**

### **16.1 Hakemuksen peruuttaminen (RakL 79 §)**

Kun luvanhakija ilmoittaa luopuvansa voimassa olevasta luvasta, ennen kuin mihinkään luvan tarkoittamiin toimenpiteisiin on ryhdytty, luvanhaltijalle palautetaan hakemuksesta 50 % suoritetusta maksusta. Maksun palautusta on haettava kahden vuoden kuluessa ilmoituksesta luopua luvasta.

### **16.2 Muutoslupa myönnetystä lupapäätöksestä**

Jos luvan voimassa ollessa haetaan lupaa rakennustyön tai toimenpiteen suorittamiseen uusien suunnitelmien mukaisesti, muutosluvan lupamaksusta vähennetään hakemusta puolet alkuperäistä lupamaksua vastaava summa.

### **16.3 Hakemuksen hylkääminen**

Maksu on 50 % muutoin määräytyvästä maksusta. Maksussa ei huomioida sijainnin merkitsemistä ja tarkistamista koskevia maksuja.

### **19.1 Hakemuksen tutkimatta jättäminen (esim. puutteellinen hakemus)**

Maksu on 50 % muutoin määräytyvästä maksusta. Maksussa ei huomioida sijainnin merkitsemistä ja tarkistamista koskevia maksuja.

### **19.2 Maksun oikaiseminen**

Jos rakennusvalvonnan viranomaistoimielin oikaisunhaun takia muuttaa viranhaltijan tekemää päätöstä, niin myös määrättyä maksua oikaistaan toimielimen tekemän päätöksen mukaiseksi.

### **19.3 Maksun alentaminen työmäärän perusteella**

Jos kunnan päättämien maksujen mukaan määräytyvä maksu on yksittäistapauksessa olennaisesti suurempi, kuin mitä ovat asian käsittelystä kunnalle aiheutuvat kulut, maksua voidaan alentaa ottaen huomioon asian käsittelyyn kulunut työaika, työmäärä ja muut asiaan vaikuttavat seikat. Alennus voi olla enintään 25 %.

### **19.4 Maksun alentaminen laajuuden perusteella**

Jos rakennuksen tai sen osan kokonaisala ylittää 10 000 neliometriä, niin ylittävältä osalta rakennusluvan maksun suuruus on 75 %. Jos kokonaisala ylittää 20 000 neliometriä, niin ylittävältä osalta rakennusluvan maksun suuruus on 50 %.

### **19.5 Maksun korottaminen**

Jos näiden maksujen mukaan määräytyvä maksu on yksittäistapauksessa olennaisesti suurempi, kuin mitä ovat asian käsittelystä kunnalle/kaupungille aiheutuvat kulut, maksua voidaan korottaa ottaen huomioon asian käsittelyyn kulunut työaika, työmäärä ja muut asiaan vaikuttavat seikat. Korotus voi olla enintään 25 %.



## 19.6 Rakennuskohtainen perusmaksu

Jos rakennuskohteessa suoritetaan samanaikaisesti useita tämän taksan eri kohtien mukaisia toimenpiteitä, rakennuskohtainen perusmaksu veloitetaan vain kertaalleen.

## 19.7 Kokonaisalan laskenta maksua määrättäessä

Maksua määrättäessä rakennuksen kokonaisalaan lasketaan kerrosten, kellareiden ja ullakon alat ulkoseinien ulkopinnan mukaan. Mukaan ei lasketa 160 cm matalampia tiloja, parvekkeita eikä vähäisiä sisäänkäyntikatoksia. Maksun perusteena käytetään pohjapinta-alaa, jos rakennuskohde tai sen osa ei muodosta kokonaisalaa. Katoksen, joka on avattavuudeltaan yli 30%, kokonaisalaan lasketaan ajateltavissa olevien ulkoseinien rajaama kaikkien kerrostasojen pinta-ala.

Rakennuksen tai rakennuksen osan korjaus- ja muutosalueiden pinta-ala lasketaan soveltuvin osin kokonaisalan laskemista koskevien periaatteiden mukaan.

## 14§ § Muiden lakien mukaisista suoritteista perittävät maksut

### 16.4 Telekaapelin, tukiaseman ja radiomaston sijoittamispäätös

(Laki sähköisen viestinnän palveluista 917/2014, luku 28 sekä laki liikennejärjestelyistä ja maanteistä 23.6.2005/503, 42 a §)

Maksu on työmäärän mukaan (400–1200) €, lähtökohtaisesti 700 €.

## 15§ § Maksujen hyväksyminen ja voimaantulo

Tämä taksa on Inarin kunnan teknisen lautakunnan 6.11.2024 hyväksymä § 85 ja Inarin kunnanvaltuuston 12.12.2024 hyväksymä § 67.

Tämä taksa korvaa 2.12.2020 hyväksytyt taksat.

Nämä maksut tulevat voimaan 1.1.2025. Maksu määräytyy niiden maksujen mukaan, jotka ovat voimassa lupapäätöksen tekemispäivänä tai viranomaistehtävän suorittamishetkellä.

Edellä mainitusta poiketen maankäyttö- ja rakennuslain perusteella käsiteltävään asiaan sovelletaan ennen tämän taksan voimaan tuloa voimassa ollutta taksaa.

Näiden maksujen perusteella määrättyt maksut eivät ole arvonlisäverollisia.

